



长安大学  
2018-2019 学年  
本科教学质量报告

二〇一九年十二月

# 目 录

一、学校简介 .....	1
二、本科教育基本情况.....	2
(一) 人才培养目标及服务面向.....	2
(二) 本科专业设置.....	2
(三) 全日制在校生.....	2
(四) 本科生源质量.....	2
(五) 留学生教育及本科生海内外交流情况.....	3
三、师资与教学条件.....	3
(一) 师资队伍.....	3
(二) 本科生主讲教师.....	4
(三) 教学经费投入情况.....	5
(四) 教学设施应用情况.....	5
(五) 图书文献资源.....	6
(六) 教学信息资源.....	6
四、教学建设与改革.....	7
(一) 课程建设.....	7
(二) 教材建设.....	8
(三) 教学研究与改革.....	8
(四) 实践教学.....	9
(五) 毕业设计(论文) .....	12
(六) 创新创业教育.....	12
五、专业培养能力.....	13
(一) 培养方案.....	13
(二) 专业建设.....	13
(三) 教师发展.....	13
六、质量保障体系.....	14
(一) 人才培养中心地位.....	14
(二) 教学质量保障体系建设.....	15
(三) 教学日常监控及运行.....	15
(四) 本科教学基本状态分析.....	18
(五) 专业认证与评估.....	18
七、学生学习效果.....	18
(一) 学生学习满意度调查.....	18
(二) 毕业和就业情况.....	19
(三) 毕业生社会评价和毕业生成就.....	19
八、特色发展 .....	20
(一) 成才型资助育人成果显著.....	20
(二) 打造“留学长大”金名片.....	20
九、需要解决的问题.....	21

## 一、学校简介

长安大学直属国家教育部，是教育部和交通运输部、自然资源部、住房和城乡建设部、陕西省人民政府共建的国家“211工程”重点建设大学，国家“985工程优势学科创新平台”建设高校，国家世界一流学科建设高校。2000年由始建于二十世纪50年代初的原西安公路交通大学、西安工程学院、西北建筑工程学院合并组建而成。学校座落于历史文化名城西安，现有校本部和渭水2个校区、太白山和梁山2个教学实习基地，校园面积3745亩。校本部毗邻西安大雁塔，渭水校区位于国家级西安经济技术开发区。建校60多年来，长安大学逐步发展成为以工为主，理工结合，人文社会科学与基础学科协调发展，以培养公路交通、国土资源、城乡建设等专业人才为办学特色，在国内外有一定影响的高等学府，已为国家培养各类毕业生27万余人。

长期以来，学校秉承“弘毅明德 笃学创新”的校训，坚持立德树人根本任务，牢固树立“以学生为本”的育人理念，在人才培养方面取得了显著成绩。目前，学校设有22个教学院（系），有6个国家级重点学科，9个省部级重点学科，8个博士后科研流动站，9个一级学科博士学位授权点，34个一级学科硕士学位授权点。

学校是国家大学生文化素质教育基地、中国人民武装警察部队后备警官选拔培训基地，现有79个本科专业，其中13个国家级特色专业，9个国家卓越工程师教育培养计划试点专业，4个国家级专业综合改革项目，13个省级特色专业，23个陕西省一流专业，11个省级专业综合改革项目，16个专业通过国家工程教育专业认证（评估）。省级教学名师19人，获国家教学成果二等奖9项。

学校现有2个国家工程实验室，4个高等学校学科创新引智基地，36个教育部、交通运输部、自然资源部、住房和城乡建设部、陕西省重点实验室和工程技术研究中心，5个省级哲学社会科学重点研究基地，拥有世界高校唯一的汽车综合试验场。

学校1956年开始招收外国留学生，先后培养美国、德国、日本、澳大利亚、越南、坦桑尼亚、也门等70多个国家和地区的留学生5000余人，现有各类留学生1000余人。学校是我国最早承担援外教育和首批招收港、澳、台学生的高校之一。近年来，学校适应高等教育国际化的发展趋势，加大对外交流与合作的力度，先后与美国、英国、俄罗斯、乌克兰、日本、韩国等20多个国家和地区的100余所高等学校及科研机构建立了校际合作，开展教师互访、学生联合培养、合作科研、联合共建实验室等多种形式的交流合作，主办承办了一系列高水平国际国内学术会议。

经过多年的办学实践，学校树立了“育人为本、质量至上、追求卓越”的办学理念，赢得了良好的社会声誉。面对新的历史征程，学校坚持高举中国特色社会主义理论伟大

旗帜，全面贯彻党的教育方针，以立德树人为根本，秉承“弘毅明德笃学创新”的校训精神，坚持走“创新发展、内涵发展、特色发展”之路，按照“工科优势突出、理科基础深厚、文科发展繁荣的学科布局，全面深化综合改革，着力提高人才培养质量和教学科研水平，扎实推进一流学科建设，持续提升学校核心竞争力和综合实力，全面推进特色鲜明国际知名的研究型大学建设，为实现中华民族伟大复兴的“中国梦”做出新的更大的贡献！

## 二、本科教育基本情况

### （一）人才培养目标及服务面向

#### 1、人才培养总目标

培养具有政治坚定、健全人格、专业技能、科学素养、人文情怀、国际视野、创新精神和社会担当的拔尖创新人才。

#### 2、人才培养服务面向

立足西部、引领行业、服务国家、面向世界。

### （二）本科专业设置

学校现有本科专业 79 个，涉及经济学、法学、教育学、文学、理学、工学、管理学和艺术学等 8 个学科门类，其中经济学 2 个、法学 2 个、教育学 1 个、文学 5 个、理学 7 个、工学 47 个、管理学 12 个、艺术学 3 个。专业大类 20 个。形成了以公路交通、国土资源、城乡建设等相关学科专业为特色，以工程技术类专业为主体的专业结构布局。

学校初步形成了与办学定位和发展目标相一致、学科门类较为齐全、结构趋于合理、工科优势明显，理、经、管、文、法、教育等学科协调发展的专业结构布局，拔尖创新人才培养体系进一步完善。

### （三）全日制在校生

2018-2019 学年，学校全日制在校生 33,953 人，其中本科生 24,796 人，硕士研究生 6909 人，博士研究生 1143，留学生 1048 人。本科生占在校生比例为 73.03%。

### （四）本科生源质量

2019 年录取本科生 6152 人，港澳台学生 79 人，港澳台学生录取数为历年来最高；录取预科生 101 人。其中理工类 5477 人（港澳台学生 51 人），文史类 399 人（港澳台学生 28 人），艺术类 103 人，体育类 30 人（高水平运动队 8 人），综合改革 153 人。

拔尖创新人才培养工科试验班共在 6 个省份进行招生。中外合作办学共在 11 个省

份进行了招生，较 2018 年相比平稳且一定程度的提升，在合作办学中继续处于较高的生源水平。

表 1 2018-2019 学年合作办学录取情况

省份	录取分数	位次	普通一批次分数	位次	分差	位次差
安徽	558	28650	585	15601	27	13049
广东	527	46121	542	34877	15	11244
河北	582	25703	600	16609	18	9094
河南	575	31251	583	25787	8	5464
湖北	566	21973	580	16651	14	5322
山东	583	26188	589	22465	6	3723
山西	539	18046	560	11357	21	6689
陕西	563	16634	566	15620	3	1014
四川	612	26189	625	19023	13	7166
浙江	621	28647	627	23939	6	4708
重庆	573	18496	543	31179	30	12683

### （五）留学生教育及本科生海内外交流情况

截止 2019 年，学校在校国际学生 1613 人，分别来自巴基斯坦、俄罗斯、乌兹别克斯坦、刚果（布）、塞内加尔、厄瓜多尔等 101 个国家。其中学历生 1048 人（本科生 617 人，硕博士生 431 人），非学历生 565 人。覆盖了学校 15 所学院、65 个专业。通过“合作办学”、“联合培养”、“短期交流访学”等多种形式，组织各类长短期学生海外学习交流。

2019 年本科生中外联合培养规模和质量明显提高，精心设计、组织和实施各类长短期学生海外学习交流项目。学校与 78 所国（境）外知名高校，开展了本科生 2+2、本硕连读 3+1+1 等双学位项目，短期交换生项目以及寒暑期学习交流项目。2019 年学校共有 337 名本科生分别赴英国牛津大学、诺丁汉大学，美国伊利诺伊大学香槟分校、德州大学奥斯汀分校，澳洲昆士兰大学、西澳大学，日本早稻田大学、台湾清华大学等国（境）外知名高校学习交流，同时接收了来自港澳台地区 105 名学生来校长短期学习交流。

## 三、师资与教学条件

### （一）师资队伍

学校现有专任教师 2148 人。其中，中国工程院院士 3 人，中国科学院院士 1 人，教授、副教授 1200 余人，博士生导师 184 人，硕士生导师 817 人；国家级有突出贡献

的中青年专家 5 人，100 余人入选国家“万人计划”、国家级“新世纪百千万人才工程”、国家级创新人才推进计划和教育部、交通运输部、自然资源部、住房和城乡建设部、陕西省等各类高层次人才计划。学校 18 位教授入选 2018-2022 年教育部高等学校教学指导委员会委员。申爱琴教授入选 2018 年国家“万人计划”教学名师。学校有国家级教学团队 3 个，黄大年式教学团队 1 个，省部级教学团队 34 个，教育部创新团队 2 个，科技部重点领域创新团队 1 个，省级高层次研究团队 7 个。

专任教师中“双师型”教师 310 人，占专任教师的比例为 14.43%；具有高级职称的教师 1,117 人，占专任教师的比例为 52%；具有研究生学位（硕士和博士）的专任教师 1,958 人，占专任教师的比例为 91.15%。生师比为 17.4:1。

表 2 学校教师情况及生师比

项 目		数 量	百分比 (%)
专任教师	总计	2,148	/
	其中：具有硕士学位	507	23.6
	具有博士学位	1,451	67.55
	双师双能型	310	14.43
	具有工程背景	415	19.32
	具有行业背景	345	16.06
外聘教师	总计	452	/
	其中：境外教师	14	3.1
折合在校生数		41309.4	/
生师比		17.4	/
本科课程授课教师数		2160	/

## （二）本科生主讲教师

学校坚持教授为本科生授课，确保优秀师资服务于本科教学和人才培养。本学年，主讲本科生课程教授 386 人，主讲本科生课程副教授 796 人。高层次人才也参与讲授本科课程。

表 3 教授、副教授讲授本科课程情况

类别	总人数	项目	授课人数	百分比 (%)	课程门次 (门次)	百分比 (%)	课程门数 (门)	百分比 (%)
		学校	/	/	7,626	/	2,885	/
教授	386	授课教授	321	83.16	729	9.56	501	17.37
		其中：公共必修课	36	9.33	131	1.72	31	1.07
		公共选修课	5	1.3	12	0.16	6	0.21
		专业课	298	77.2	586	7.68	465	16.12

副教授	796	授课副教授	739	92.84	2,827	37.07	1,450	50.26
		其中：公共必修课	118	14.82	762	9.99	99	3.43
		公共选修课	68	8.54	294	3.86	59	2.05
		专业课	620	77.89	1,771	23.22	1,299	45.03

表4 高层次人才讲授本科课程情况

类别	总人数	授课人数	百分比 (%)	课程门次 (门次)	百分比 (%)	课程门数 (门)	百分比 (%)
国家级	24	16	66.67	40	0.52	29	1.01
省部级	79	61	77.22	123	1.61	105	3.64

### (三) 教学经费投入情况

学校按照“统筹兼顾、保证重点、教学优先”的原则，不断完善教学经费投入保障机制，确保教学经费投入逐年稳步增长。2018年教学日常运行支出为11,780.98万元，本科实验经费支出为4,141.49万元，本科实习经费支出为2,181.8万元。生均教学日常运行支出为4751.16元，生均本科实验经费为1670.23元，生均实习经费为879.9元。近两年生均教学日常运行支出、生均实验经费、生均实习经费详见图1。

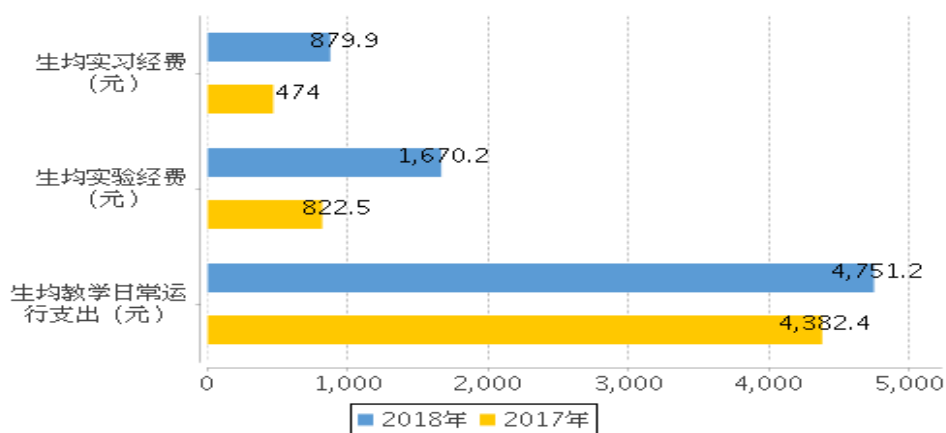


图1 近两年生均教学日常运行支出、生均实验经费、生均实习经费 (元)

### (四) 教学设施应用情况

学校现有2个教学区、3个实习基地，总占地面积223.564万平方米，绿化用地面积为78.091万平方米，学校总建筑面积为146.616万平方米。学校现有教学行政用房面积（教学科研及辅助用房+行政办公用房）共550,955.22平方米，其中教室面积139,819.56平方米，实验室及实习场所面积232,254.93平方米。拥有体育馆面积26,330平方米。拥有运动场面积125,229平方米。生均教学行政用房面积为16.23（平方米/生），生均实验、实习场所面积6.84（平方米/生）。

表 5 各生均面积详细情况

类别	总面积（平方米）	生均面积（平方米）
占地面积	2,235,640	65.85
建筑面积	1,466,160	43.18
绿化面积	780,907	23
教学行政用房面积	550,955.22	16.23
实验、实习场所面积	232,254.93	6.84
体育馆面积	26,330	0.78
运动场面积	125,229	3.69

学校现有教学、科研仪器设备资产总值 9.088 亿元，生均教学科研仪器设备值 2.20 万元。当年新增教学科研仪器设备值 8,690.51 万元，新增值达到教学科研仪器设备总值的 10.57%。

### （五）图书文献资源

学校图书馆馆藏图书总量 3,205,573 册，新购纸质图书 133,787 册。结合学校“双一流”建设要求，坚持文献资源为学科建设服务的原则，全面盘点清查、整合优化馆藏纸质资源，优化数字资源配置，构建面向用户的多元化信息服务体系，为教学、科研和学科建设提供支持。

继续加强科学的资源购置规划，图书、期刊、报纸等纸质资源实现重点学科全收录，校内专业全覆盖，建立形成三大重点学科特色鲜明的文献资源支撑保障体系。先后引进了 SCI、SSCI、INCITES、ESI、JCR 等国际知名工具类数据库平台。引进支持学校一流学科建设所需 Science、Nature、Cambridge、Wiley、Taylor、EBSCO、DI 专利、HKMO、TRR、SAE、AGU、ICONDA、ACS、IOP、ASME、SIAM 等一批高质量的世界著名的专业学术文献数据库。

馆舍总面积 4.53 万平方米，阅览座位 5749 个，书刊借阅和自习阅览服务时间为每天 8:00-22:00，开放时间 98 小时/周以上，网上资源查阅实现全天 24 小时开放，开放了考研预约自习室。各校区图书馆向全校师生免费开放可预约共享空间，提供图书跨校区通借通还和省内馆际互借；软硬件文献资源系统平台 7×24 小时在线服务，逸夫图书馆在书库等空间增设了电脑，实现无障碍阅览和下载；开设特藏库、红色经典书屋为读者提供实践平台。

### （六）教学信息资源

学校校园网主干带宽达到 10,000Mbps。校园网出口带宽 42,300Mbps。网络接入信



息点数量 45,000 个。建成了覆盖全校的 IPv4/IPv6 双栈网络，为校园网用户提供与中国教育科研网的直联服务，师生校园网注册入网数已超过 4.5 万人。学校数据中心机房配置物理服务器 107 台，虚拟机 311 台，存储 356TB，为全校各类信息化教学管理系统提供了运行支撑环境，为每位师生提供了校园邮箱、网络存储等公共服务，方便师生通过网络交流共享教学、科研资源。管理信息系统数据总量 334GB。信息化工作人员 35 人。

完成长安大学在线学习平台、智慧教室课堂教学交互平台、电子班牌空间管理平台、多媒体设备及环境智能控制平台的建设，完成教学一体化门户的上线部署和 1.7T 教学资源的数据迁移。初步形成智慧教学体系，满足混合式教学、翻转课堂等教学模式的需求，实现课堂内师生互动，从课前预习，课堂互动，课后作业等层面，帮助教师主导学习过程，采集过程数据，量化分析教学情况和学习情况。

在线学习平台上线并对接校内课程 3920 门，总访问量超过 20 万人次。南校区智慧教室投入课程教学、多校区互动答疑和各类培训活动及课程录制等多方面的使用。在线学习平台面向全校师生开通了网络安全线上培训，目前已有 1590 名教工登录学习，该课程总访问量超过 38000 人次。

## 四、教学建设与改革

### （一）课程建设

本学年，学校共开设本科生公共必修课、公共选修课、专业课 2865 门。学校以“双一流”建设为指引，持续强化在线开放课程建设，充分发挥金课的引领示范效应，打造特色鲜明的本科课程体系。2019 年立项建设《交通工程》等 27 门在线开放课程。已在爱课程等课程平台上线运行课程 21 门，获批国家级精品开放课程 1 门，省级精品在线开放课程 8 门。建设 MOOC 课程 12 门，SPOC 课程 181 门。

表 7 全校课程开设情况

课程类别	课程门数	其中：高级职称教师讲授课程门数比例	课程门次数	双语课程门数	平均学时数	平均班规模(人)
专业课	2,577	63.52	4,032	110	34.3	55.14
公共必修课	157	68.79	2,406	0	43.5	71.05
公共选修课	131	48.85	1,155	2	53.6	49.42

学校进一步完善课程负责人制度，积极推进教研室、课程组、教学团队等基层教学组织建设，明确课程建设责任。持续推进公路、电控、材料三个试点学院课程建设和教学团队试点工作。

## （二）教材建设

学校成立了教材建设与管理工作领导小组，制定了管理办法，每年设立 80 万元教材建设专项资金，鼓励教师结合教学需要编写出版特色教材。学校与人民交通出版社、高等教育出版社等国内知名出版社签订战略合作协议，积极拓展教材出版渠道。学校组织教师开展教材使用培训、教学观摩、增强教师理解和讲授教材的能力。本学年，学校获省级优秀教材一等奖 1 部，省级二等奖 2 部，校级优秀教材 10 部。

在教材选用方面，学校严格按照国家规定和课程标准审查教材，对涉及国家主权、国家安全、社会安定、民族宗教、重大革命题材和重大历史题材的内容审查把关。严格遵守教育部引进教材选用管理办法，学校党委对引进的哲学社会科学选用教材进行政治把关。学校要求思想政治理论课程统一使用国家统编“马工程”类教材。

## （三）教学研究与改革

学校以质量提升为主线，改革人才培养模式，强化实践教学环节，加快教学信息化进程，凝练专业特色，优化课程体系，更新教学内容，改进教学方法，着力提高学生的综合素质、实践能力和创新精神，努力建设一流本科教育。

表 8 本科教学项目建设情况统计表

（立项单位：个，经费单位：万元）

项目 年度	教改项目		专业建设		课程建设		教材建设	
	立项	经费	立项	经费	立项	经费	立项	经费
2016 年	62	66	64	219	89	131.5	130	80
2017 年	80	130.5	63	312.5	71	73	40	80
2018 年	155	168.5	37	762	67	147	40	80
合计	297	365	164	1293.5	227	351.5	210	240

学校依据《长安大学教育教学改革研究项目管理办法》，对教学研究成果突出的教师进行奖励，将教师开展教改研究与建设成果纳入职称晋升、岗位聘任中，有效地调动了广大教师开展教学改革研究的积极性。本学年新增 2019 年陕西省高等教育教学改革研究项目 14 项，陕西省高等教育教学成果奖 13 项，国家产学研合作项目 12 项，陕西省高等教育学会 2019 年度高等教育科学研究项目 9 项，2019 年校级高等教育教学改革研究项目 50 项，校级高等教育教学成果奖 45 项。开展了“智能网联创新驱动下的‘汽车制造 2025’复合型人才培养体系研究”等 10 项 2017 年陕西省教改项目结题验收工作和“学科大类培养模式下土木工程专业创新实践课程体系的构建”等 3 项中国高等教育学会十三五规划课题、“适应西部地区发展需求的中外合作办学模式研究”等 8 项陕西高等教育学会十三五规划课题结题验收工作。本学年中央高校教育教学改革专项和双一

流引导专项立项 311 项,支持教师学生进行专业建设、课程建设、教学改革和学科竞赛。近三年教学项目建设情况。

#### （四）实践教学

学校不断提高实践教学的比重,强化课程实验、综合实验、课程设计、社会实践、毕业实习、学年论文、毕业设计(论文)等实践教学环节,优化了实践教学体系。学校强化任课教师对实验教学的指导力度,推动实践教学的校内校外、理论教学与实践训练、课内训练与课外实践的有机结合。加强实践教学质量监控,提高实验、实习实训、实践和毕业设计(论文)质量,形成有效的实践育人模式。

学校依据《长安大学实验教学资源整合总体方案》,细化制定了《长安大学实验教学资源整合管理实施方案》,解决实验室空间分散问题。制定《长安大学实验室标准化建设指南》,对新建造的实验室统一要求,使学校实验室建设实现标准化,规范化。建筑工程实验教学示范中心获批为省级实验教学示范中心,节能与新能源汽车虚拟仿真实验教学中心获批为省级虚拟仿真实验教学中心。全校教学实验室年均开设实验课程 823 门,年均承担实验教学 121.31 万人时数,实验项目 2641 个,实验开出率 100%。学校鼓励和支持广大教师将科研成果转化为实验教学内容,积极引进先进的实验技术和方法,改造和提升实验项目,2019 年全校获批 1 个省级实验教学示范中心,1 个省级虚拟仿真实验教学中心,5 个省级虚拟仿真实验教学项目。实验项目积极采取措施促进实验室向本科生开放。目前,综合型和设计型实验项目占总实验项目的比例已达 44.12%。学校建立实验室安全准入制度,每年定期对学生及实验教师开展线上安全教育与考试,为入学新生发放《实验室安全手册》,开展安全应急演练,采购实验室安全器材,保障师生实验安全。

表 9 实验室开放情况统计表

学年	开放实验室	开放实验项目数	开放实验学生数	开放实验人时数
2018/2019	20	113	9649	402485

学校加强实习实训规范管理。通过以评促建、以评促改、评建结合对以往的实践基地进行了重新的梳理,确立了一批设备先进,利用率高,比较完善、稳定的校外实习基地,本年度新增 42 个校外实习实践基地。学校积极开展大学生创新创业训练计划项目,2019 年学校立项资助国家级大学生创新创业训练计划项目 205 项,省部级大学生创新创业训练项目 335 个,校级大学生创新创业训练项目 79 个。大创项目覆盖面和受益面逐步扩大,在全校范围内形成了日益浓厚的创新创业氛围。组织学生参加教育部、科技部举办的第十一届全国大学生创新创业年会,提交的参展作品获得广泛好评。本学年积极组织学生参加全国大学生学科竞赛,成果丰硕。

表 10 学科竞赛获奖情况统计表

学科竞赛名称	奖项级别	奖项等级	获奖数量
“达北杯”无人机测绘技能大赛	国家级	二等奖	1
第五届全国大学生测井技能大赛	国家级	特等奖	1
第七届“东方杯”全国大学生勘探地球物理大赛	国家级	二等奖	1
		三等奖	5
第五届“创新杯”全国大学生地球物理知识竞赛	国家级	一等奖	1
		二等奖	1
		三等奖	1
“西门子杯”中国智能制造挑战赛	国家级	一等奖	1
2019 中国机器人大赛	国家级	一等奖	4
		二等奖	5
		三等奖	1
全国高校智能交通创新与创业大赛	国家级	二等奖	1
		三等奖	1
2019 年全国大学生化工设计大赛	国家级	一等奖	1
		二等奖	1
全国大学生水利创新设计大赛	国家级	特等奖	1
		一等奖	1
		二等奖	1
2019 年全国大学生结构设计竞赛	国家级	三等奖	1
		优秀奖	1
2019 年 CAR-ASHRAE 学生设计竞赛	国家级	一等奖	1
第十三届中国制冷空调行业大学生科技竞赛	国家级	二等奖	1
2019 年教育部建筑类专业教学指导委员会大学生设计竞赛	国家级	数字技术奖	1
		优秀奖	2
		入围奖	1
第七届“西部之光”大学生暑期设计竞赛	国家级	最佳策划	1
		佳作奖	3
第九届全国大学生市场调查与分析大赛	国家级	一等奖	2
		二等奖	1
2019 年全国大学生数学建模竞赛	国家级	一等奖	3
		二等奖	3
2019 年美国大学生数学建模竞赛	国际级	一等奖	1
		二等奖	9
全国周培源大学生力学竞赛	国家级	三等奖	8

学科竞赛名称	奖项级别	奖项等级	获奖数量
		优秀奖	34
陕西省第二届工程制图及 3D 建模大赛暨第十二届全国大学生先进成图大赛	国家级	一等奖	1
		二等奖	14
		三等奖	7
第十四届全国大学生交通科技大赛	国家级	一等奖	1
第六届全国物流设计大赛	国家级	一等奖	1
全国大学生节能减排社会实践与科技竞赛	国家级	二等奖	1
中国大学生无人驾驶方程式大赛	国家级	二等奖	1
2019 年全国大学生英语竞赛	国家级	特等奖	7
		一等奖	5
		二等奖	62
		三等奖	104
2019 年全国大学生广告艺术大赛	国家级	三等奖	1
		优秀奖	7
全国大学生工程训练综合能力竞赛	国家级	三等奖	3
ACM-ICPC 国际大学生程序设计竞赛	亚洲区	二等奖	1
		三等奖	3
		优秀奖	3
	国家级	二等奖	2
		优秀奖	2
C4 中国高校计算机大赛	国家级	三等奖	1
ASC2019 世界大学生超级计算机竞赛	国家级	二等奖	1
第二届全国大学生土地利用规划技能大赛	国家级	三等奖	1
第三届全国高校大学日语演讲比赛	国家级	一等奖	1
2019 年中国大学生计算机设计大赛	国家级	二等奖	1
第三届世界大学生桥梁设计大赛	国际级	二等奖	1
		三等奖	3
		优秀奖	3

学校组织以“青春心向党·建功新时代”为主题的大学生暑期“三下乡”社会实践活动和“万名学子扶千村”2019年长安大学大学生寒假社会实践扶贫攻坚专项活动。资助182支暑期实践团队，1.5万人次参与，190余名教师全程随队进行，共建立社会实践基地77个。人民网等国家级主流媒体报道1000余篇，陕西省教育厅官网以《长安大学扎实开展2019年暑期社会实践工作》为题对学校社会实践工作进行专题报道。

学校持续实施高水平运动队特类招生和培养。本学年，学校获得国家级奖项50余项，省部级奖项100余项。健美操队获得全国比赛获得第一名10项、第二名5项、第

三名5项。荷球队获得全国学生荷球锦标赛第二名。田径队获得全国比赛第一名1项、第四名1项。攀岩队获得全国比赛单项第一名3项，第二名5项，团体第一名1项。足球队获得陕西省第二名，全国分区赛第七名。体育舞蹈获得全国比赛第一名2项，第二名27项，第三名3项等。

## （五）毕业设计（论文）

学校制定了《长安大学毕业设计（论文）工作管理办法》《长安大学本科生毕业设计（论文）撰写规范》等规章制度，对毕业设计（论文）工作的组织管理、任务安排、选题要求、指导教师、成果质量、答辩及成绩评定、说明书撰写、资料装订归档等做出了明确规定。教务处统一安排、检查及指导，校院两级督导专家对全校2019届本科生毕业设计（论文）答辩进行了全面检查，各院（系）根据学生人数、专业教师人数，精心组织、合理安排毕业答辩，制定了“毕业答辩日程安排表”，严格认真进行毕业答辩。学校对2019届优秀毕业设计（论文）及指导教师进行了评选，共评出优秀毕业设计（论文）180份，优秀指导教师65名。

## （六）创新创业教育

2019年，学校创新创业基础课程网络平台在线课程13门，实现2016-2018级本科生全覆盖，并已布置2019级本科生创新创业教学任务；开展4期200余人的创新创业基础教学培训和5期竞赛指导培训，强化师生共创理念，提升教师对学生创新实践活动的指导水平，已形成由辅导员和专业教师共同指导创新创业的教师队伍。学校被陕西省教育厅认定为“陕西高等学校创新创业教育研究与培训基地”，并已启动建设1+N型专创融合的创新创业教育中心建设，建设1个通识类双创教育研究与培训中心，N个专业类双创教育研究与培训中心。在校外积极挂牌创新创业实践基地，为学校创业项目推介及转化打通最后一公里，着力构建学生创新创业实践四维工作格局。

学校向陕西省教育厅申报6门创新创业精品课程，已在教育厅网站完成立项公示，包括《地下空间测绘新技术应用创新与实践》和《大气污染治理的创新创业实践》2门MOOC慕课，《智能网联汽车》等4门线下课程。学校学生累计申报专利300余项，资助学生授权专利176项，其中发明专利24项。渭水校区“明远湖畔”众创空间已完成团队入住，建筑面积1000余平方米，按照“设计一流、功能齐全、服务优质”的标准为师生搭建创客工作室、公共创客位、创业咖啡沙龙、创业路演室和导师办公室，为师生共创提供办公条件，打造一流的学生创新创业实践载体和平台。

2019年，学校在中国“互联网+”大赛获得全国铜奖1项，省级金奖1项，银奖7项，铜奖8项，并荣获“互联网+”创新创业大赛优秀组织工作奖。在第十六届“挑战杯”全国大学生课外学术科技作品竞赛中，荣获三等奖5项。

## 五、专业培养能力

### （一）培养方案

学校强化招生、就业与人才培养的联动互促机制，完善专业预警、退出管理办法。搭建跨学科、跨学院人才培养平台，推进通识教育基础上的宽口径专业教育，建立有利于学生多样化、个性化成长成才的培养体系。学校启动修订 2020 版本科人才培养方案，积极探索与国内外高水平大学、科研院所、大型企业联合培养人才的新机制，不断完善协同育人新机制。加强联合培养基地建设和双导师制度建设，深入推进“卓越工程师教育培养计划”2.0，培养经济社会急需的高素质专门人才。

### （二）专业建设

学校制定了《长安大学专业建设责任教授体系暂行管理办法》《长安大学专业建设责任教授聘任与管理实施细则》，进一步加强本科专业建设，建设一流专业，提高本科人才培养质量，推进学校“双一流”建设取得实效。持续推进 23 个陕西省一流专业建设，积极培育国家一流专业和卓越工程师教育培养计划 2.0 版专业。2019 年下拨经费 637 万支持一流专业建设，启动国家级一流专业申报工作，推荐道路桥梁与渡河工程等 20 个专业申报国家级一流专业建设点，推荐交通运输等 23 个专业申报省级一流专业建设点。

在道路桥梁与渡河工程等 9 个专业实施卓越工程师教育培养计划 2.0 版，探索校企协同育人新模式。学校主动对接国家和区域经济产业结构调整与升级对人才培养提出的新需求，结合自身办学条件，按照“优化结构、调整数量、突出内涵与特色发展”的原则，加强专业动态调整。本学年电子商务、旅游管理、电子科学与技术、网络工程、测控技术与仪器、建筑电气与智能化等 6 个专业停招。结合新一代人工智能、大数据、新材料、新能源等产业发展需求，本学年申报新能源材料与器件、人工智能、机器人工程、大数据管理与应用、统计学、风景园林等 6 个新专业，申请撤销工业工程、自然地理与资源环境 2 个专业。

### （三）教师发展

学校将《新时代高校教师职业行为十项准则》《关于高校教师师德失范行为处理的指导意见》以及校内相关文件纳入教职工政治理论学习内容，要求各分党委切实履行好师德师风建设主体责任，及时组织开展学习，帮助广大教师全面理解和准确把握，做到人人应知应做、必知必做，真正把教书育人和自我修养结合起来，自觉做到以德立身、以德立学、以德施教、以德育德。学校开设“师德大讲堂”。通过邀请师德模范、教书

育人楷模、优秀教师等名师专家，面向全校教师开展师德培训，充分发挥师德典型的示范引领作用。学校通过开设“师德大讲堂”，邀请师德模范、教书育人楷模、优秀教师等名师专家，面向全校教师开展师德培训，充分发挥师德典型的示范引领作用。制定教师教学能力提升计划，充分利用各级教改项目与成果，依托学校教师发展中心、各级教学名师、重点教改项目负责人，积极开展教学项目推广、教学培训、教学咨询、教学观摩及教学交流访问等工作，帮助教师了解和树立先进的教育教学理念，增强教师教学研究的兴趣和能力，着重提高新进教师和中青年教师教学能力。

学校制定《长安大学“工程大师进课堂”特聘教师实施办法（暂行）》、《长安大学本科教学课程外聘教师管理办法》、《长安大学课程思政示范课程建设的指导意见（2019-2020年）》等文件，进一步完善课程体系建设，推进课程思政建设，探索引进校外工程大师、兼职教师等，持续加强师资队伍建设。按照学校“双一流”建设要求和“十三五”规划目标，以突出学科和团队建设为导向，学校不断提高海外著名高校和国内“985工程”高校毕业生的接收比例，优化学缘结构和加快教师国际化进程为目标。2019年，学校共接收选留毕业生182人，其中海外著名高校优秀博士和优秀硕士27名，具有海外留学经历的人员51人。

学校组织开展教师教学研习培训、讲课竞赛等活动，帮助教师了解和树立先进的教育教学理念。学校特邀国内知名学者、国家教学名师等专家开展系列教师教学能力提升培训，组织开展8次“课程建设暨智慧教学平台应用培训”和课程思政、混合式教学改革专题培训，培训总人次超过1500人。学校大力推进渭水修远教学楼一期智慧教学环境改造工作，推动学校在线学习平台正式上线，倾力打造具有长大特色的教、学、评、管一体化教与学互动平台。2019年，马克思主义学院教师李婷获首届全国高校思想政治理论课教学展示活动特等奖，获得各种专业（类）全国青年教师讲课竞赛一等奖、二等奖共6项。

## 六、质量保障体系

### （一）人才培养中心地位

学校始终践行“育人为本、质量至上、追求卓越”的办学理念，全员重视教学、激励教师投入教学，全力保障本科教学中心地位。党政领导高度重视人才培养工作，把加强本科教学工作和提高本科教学质量作为中心任务来抓。每位校领导联系1-2个院（系），深入本科课堂听课，担任班主任，定期召开教学一线教师、学生代表座谈会，听取对教学工作的意见和建议。学校定期召开校党委常委会、校务会、教职工代表大会和全校教学工作会议，研究本科人才培养工作中的重大问题，安排部署教学改革和建设工作的。学校建立了领导干部听课制度、教学检查制度、考试巡视制度、校领导接待日等制度，保



障人才培养工作；学校成立了教育教学改革领导小组、“卓越工程师教育培养计划”领导小组、学科竞赛工作领导小组、大学生创新创业训练计划指导委员会、本科教学事故认定委员会等多个人才培养方面的领导小组和常设委员会，均由校长或分管教学的副校长担任组长。

学校制定《长安大学思想政治理论课课堂教学管理办法》《长安大学加强和改进新时代教师思想政治工作实施方案（修订）》等一系列文件和政策措施，严守高校意识形态阵地，把思想政治教育贯穿教学的全过程，努力构建课程思政育人大格局，增进教师的育德意识和育德能力。制定《长安大学实验教学管理办法》《长安大学实验教学质量标准及质量控制管理办法》等政策文件，从制度上保障实验教学质量。

## （二）教学质量保障体系建设

学校围绕教学全过程，重视教学关键环节的管理，构建了以校内教学专项评估、教学基本状态数据监测为抓手，以外部院校评估及专业认证（评估）为驱动的教学质量保障体系。学校把人才培养水平和质量作为评价学校办学的首要指标，形成以学生为中心、以产出为导向、持续改进的质量文化，将质量文化内化为全校师生的共同价值追求和自觉行为。学校初步形成一套较为科学、符合自身办学目标和特色的教育教学保障长效机制，持续提升培养质量。

学校不断完善质量保障制度，健全教学保障人员及督导专家队伍建设。通过覆盖教学计划、教学运行、教学质量控制与评价、教学组织管理等方面，形成了科学规范的教学质量保障体系。学校积极组织领导干部、教学督导、教学管理人员、教师、学生信息员等，对教学运行全过程实施内部监控；组织校内外专家，分批次对学校教学、专业建设等进行校内评估；组织工科类专业参加工程教育专业认证（评估），引入第三方评估机构，对本科教学质量进行全面的监控和评价，开展用人单位对毕业生的培养质量评价，及时反馈监控和评价结果，制定并落实改进措施，推动本科教学质量的持续改进。

表 11 评教信息

	本科生参与评教 人数（人）	学校专兼职督导员 人数（人）	学年内督导听 课学时数	学年内校领导 听课学时数	学年内中层领导 听课学时数
数量	20,185	53	7,581	40	390

## （三）教学日常监控及运行

学校设立专项资金积极推进“本科教学最满意教师”评选，每年评选 10 名左右本科教学最满意教师，在全校范围内公开展示，广泛宣传，并择优向省级及以上部门推荐。2019 年评选出 10 名，累计已评选 63 名。学校充分发挥教学督导的监督、检查、指导等作用。2019 年，学校完成教学督导换届工作，聘请校院两级督导 53 人，完善了教学质

量保障与监控体系。本学年，校级督导听课 1941 门次课程，2105 人次中青年教师的课堂教学，评价优秀为 661 人、良好为 1362 人；院级督导听课 5400 余节次。教学信息员成立学生社团组织，已实现各专业各年级全覆盖，通过建立学生与教师、管理部门之间的“信息快捷通道”，达到及时收集与反馈学生对学校教育、教学、教学管理与保障等方面意见和建议的目的。

本学年，学校开展了两次期中教学质量大检查及多次教学专项检查，整理督导意见及教学信息员问题，收集汇总师生意见和建议 153 条，及时反馈给相关部门并督促整改。继续实行学生网上评教工作，共计 424420 人次对全部 2887 门课程进行评价，参评率达 80%以上。通过长安大学信息公开网，学校扎实推进信息公开工作，作为对外信息公开的主要窗口，强化学校质量信息公开功能。学校通过网站向社会发布本科教学质量报告，接受社会监督，回应社会关切。

学校本科教学质量保障体系见图 2。

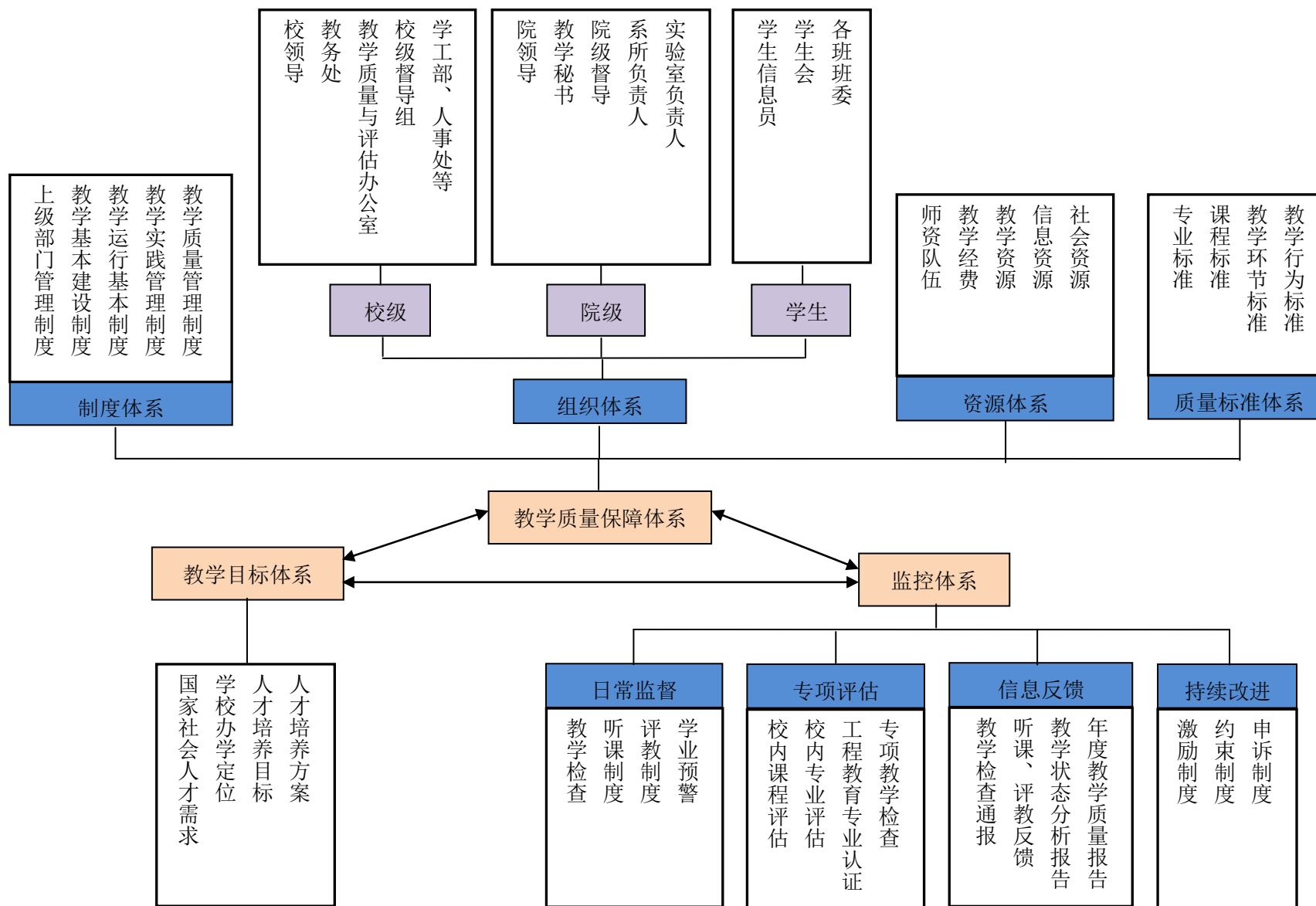


图2 教学质量保障体系结构图

#### （四）本科教学基本状态分析

学校自 2014 年开始使用教育部本科教学基本状态数据采集系统，收集、整理学校本科教学的基本状态数据。学校成立本科教学基本状态数据采集工作领导小组，制定了数据采集工作实施方案，开展科学化、规范化的数据采集工作。

学校顺利完成 2019 年教育部高等教育质量监测国家数据平台数据采集工作。开展校内基本状态数据采集工作，从基本情况、教职工情况、学科专业建设、人才培养、教学管理与质量监控等方面实现对学校教育质量的常态监控。学校集中力量、多次对教学基本状态数据进行挖掘、梳理和规范，编印 2019 年《长安大学基本状态数据分析报告》，形成了对招生、培养、就业的预警反馈机制，为学校提供决策支持。

#### （五）专业认证与评估

学校遴选建设工程教育认证（评估）校内专家库，开展校内专业认证（评估）的咨询、指导、评审等工作。学校积极组织专业参加工程教育专业认证（评估），鼓励培育有条件的专业参与国际、国家工程专业认证（评估）。截止 2019 年，学校共有 16 个专业通过国家专业认证（评估）。2019 年，材料成型及控制工程专业接受工程教育专业认证协会专家组的现场考察，地质工程、测绘工程专业接受工程教育专业认证协会专家组复认证的现场考察，城乡规划专业接受住建部专业评估委员会专家组的进校复评估考察；车辆工程、化学工程与工艺、无机非金属材料工程、材料科学与工程、机械设计制造及其自动化等 5 个专业被受理参加 2020 年专业认证。学校完成应届毕业生、毕业生培养质量中期评价调查的解读工作，梳理并向各学院（系）、管理服务部门反馈学校总体、各院系及各专业反映出的趋势与差距，培养过程中面临的主要问题，以及学生对本科教学满意度、专业核心课程满意度等相关数据。

### 七、学生学习效果

#### （一）学生学习满意度调查

学校注重学生自我学习与成长满意度调研，通过第三方评价、学生思想动态调查、学生代表座谈会、问卷调查等方式，积极了解学生诉求，倾听学生声音。将学生成长发展自我评估能力分为 13 项素质能力指标，经调查分析表明：通过一学年的大学教育，学生各项能力均有提升，其中社会及国家责任、身心健康、团队合作能力占据指标排名前三位，人际技巧、文化欣赏、沟通能力提升值较高。

## （二）毕业和就业情况

2019 届本科毕业生毕业率为 99.84%，学位授予率为 99.84%。学生体质测试达标率为 81.66%。学校积极发挥就业与招生计划、人才培养、专业调整的联动机制作用。采取有力措施，提升毕业生深造率、“三大行业”就业人数等指标，鼓励优秀毕业生到国际化大公司、国际知名企业甚至国际组织实习任职，提高就业质量。截止 2019 年 8 月底，学校应届本科毕业生总体就业率达 94.55%。毕业生最主要的毕业去向是企业，占 57.58%。升学 2,029 人，占 35.47%，其中出国（境）留学 201 人，占 3.72%。

表 12 毕业生就业去向分布情况

项目		人数		
1. 应届毕业生升学或深造基本情况（人）	总数	2,029		
	其中：升学考取本校	421		
	其中：升学考取外校	744		
	其中：免试推荐研究生	663		
	其中：出国（境）深造	201		
2. 应届毕业生就业基本情况（人）		学校所在区域 总数（省）	学校非所在地 区域总数	
	总数		1,996	3,412
	签署 就业 协议	政府机关	31	27
		事业单位	13	40
		企业	848	2,266
		部队	22	38
		参加国家地方项目就业	2	4
		其他	15	23
	升学（含出国（境）深造）		1,034	995
	灵活就业		26	15
	自主创业		5	4

## （三）毕业生社会评价和毕业生成就

学校对 2019 届毕业生进行就业意愿调查，2086 名研究生和 5725 名本科生参与调查，回收有效问卷 7811 份，回收率超过 90%。调查显示学校毕业生对就业形势表现比较乐观，对找到合适的工作具备一定的信心。有 28% 的学生认为现在的就业形势较好，就业容易；30% 左右的人认为现在的就业形势正常。毕业生注重从自身找缺点并及时改进以适应工作环境。在提升自身素质上注重提高专业

知识和技能，注重积累相关工作或实习经验。调查表明，有接近 55%的毕业生认为在提升自身素质方面，积累相关工作或实习经验是最重要的；其次是注重提升专业知识和技能，占到 43%；提高沟通协调能力和解决基本问题能力的比例分别为 26%和 22%。

学校通过用人单位到学校招聘毕业生和走访用人单位时发放人才培养调查问卷，了解用人单位对学校毕业生的满意度，建立了完善的信息反馈机制。调查表明，28%的单位认为学校整体人才培养质量有明显提升，44%的单位认为学校整体人才培养质量略有提升，24%的单位认为学校整体人才培养质量基本持平。就业单位对学生的实际操作、创新能力、团队合作等方面素质最为看重。

## 八、特色发展

### （一）成才型资助育人成果显著

学校通过实践创新逐渐形成了一套以家庭经济困难学生高质量成长成才为目标导向的育德育才育人教育教学实践方案。该方案在教育内容上体现德智体美劳“五育”并进，在教育方法上坚持系统化、隐性化、精准化、有偿化、制度化“五化”并举，在教育机制上形成全员全过程全方位的教育合力，在教育成效上努力让每个青年学生都能共同享有人生出彩的机会。该成果构建了受助学生消费指数模型，设计了一批个性化、差异化的精准资助项目，实施了家庭经济困难学生免费留学等项目，出台了一系列规章制度，提出并推进了能力需求精准识别、隐性资助、有偿资助等资助理念与模式，产出了一批高水平研究成果，实现了资助育人对象认定精准、项目安排精准、资金使用精准、措施到生精准、技术方法精准、帮扶成效精准，极大地提升了资助育人的育人成效。通过各类成才型资助计划，家庭经济困难学生毕业率保持在 99%以上，高于全校平均水平。2016-2018 年，连续三年建档立卡本科毕业生实现 100%就业。2016-2018 年，教育部连续三年对学校实施建档立卡生精准资助项目进行了专题报导；学校被评为“全国学生资助工作优秀单位案例典型”及“优秀个人案例典型”单位。

### （二）打造“留学长大”金名片

学校以“突出特色、扩大规模、优化结构、提高质量”为指导，国际学生规模取得了突破，层次、结构、效益等方面得到显著提升。2019 年，学校在校国际学生人数为 1613 人，分别来自巴基斯坦、俄罗斯、乌兹别克斯坦、刚果（布）、塞内加尔、马达加斯加等 101 个国家。其中学历生人数为 1048 人（其中本科生人数为 617 人，硕博士为 431 人），非学历生 565 人，分布在 15 所学院的 65 个专业。通过校企合作培养国际学生模式，学校先后与中国路桥、中国土木、陕

汽控股、中铁二十局、丝绸之路总商会等大型企业签署联合培养协议。为充分发挥学校学科优势，学院着力培养“一带一路”沿线国家留学生，努力提升交通运输等专业留学生比例，其中学校主干学科来华留学生比例超过 10%，“一带一路”沿线国家外国留学生比例超过 70%。刚果（布）留学生英勇登上央视《越战越勇》节目，用地道的陕西话为全国人民展现了留学生风采；央视纪录片《孔子》拍摄组采访乌兹别克斯坦留学生伊力哈穆，该生翻译新作的《道德经》业已出版；尼泊尔优秀校友戈普塔为中交第一公路勘察设计研究院有限公司 BIM 技术研究与应用中心的副总工程师，因出色的贡献而被央视财经频道报道，并转载至《学习强国》学习平台。

## 九、需要解决的问题

学校依据专业定位和建设基础，打造“校级-省级-国家级”三级五大金课，促进学生知识、能力、素质的全面协调发展，打造一批特色鲜明的专业课程。但仍需进一步完善课程负责人制度，积极推进教研室、课程组、教学团队等基层教学组织建设，明确课程建设责任。各类高层次人才建设名课、讲授基础课和专业基础课的比例不高，现代信息技术与教育教学需要持续深度融合。