



長安大學
CHANG'AN UNIVERSITY

长安大学
2016-2017 学年
本科教学质量报告

二〇一七年十二月

目 录

一、学校简介	1
二、本科教育基本情况	2
(一) 人才培养目标及服务面向	2
(二) 本科专业设置	2
(三) 全日制在校生	2
(四) 本科生源质量	2
(五) 留学生教育及本科生海内外交流情况	3
三、师资与教学条件	3
(一) 师资队伍	3
(二) 本科生主讲教师	4
(三) 教学经费投入、教学用房及设备	5
(四) 图书文献资源	6
(五) 教学信息资源	6
四、教学建设与改革	7
(一) 培养方案	7
(二) 专业建设	8
(三) 课程建设	8
(四) 教材建设	9
(五) 教学研究与改革	9
(六) 实践教学	10
(七) 毕业设计(论文)	13
(八) 创新创业教育	13
五、质量保障体系	14
(一) 人才培养中心地位	14
(二) 教学质量保障体系建设	15
(三) 教学日常监控及运行	15
(四) 本科教学基本状态分析	17
(五) 专业评估与认证	17
六、学生学习效果	17
(一) 学生学习满意度调查	17
(二) 毕业和就业情况	18
(三) 毕业生社会评价和毕业生成就	18
七、特色发展	19
八、需要解决的问题	19
附件：本科教学质量报告支撑数据	21

一、学校简介

长安大学直属教育部，是教育部和交通运输部、国土资源部、住房和城乡建设部、陕西省人民政府共建的“211工程”重点建设大学，“985工程优势学科创新平台”建设高校，世界一流学科建设高校。2000年由始建于20世纪50年代初的原西安公路交通大学、西安工程学院、西北建筑工程学院合并组建而成。学校座落于历史文化名城西安，现有校本部和渭水2个校区、太白山和梁山2个教学实习基地，校园面积3745亩。60多年来，学校逐步发展成为以工为主，理工结合，人文社会科学与基础学科协调发展，以培养公路交通、国土资源与环境、城乡建设等专业人才为办学特色，在国内外具有一定影响的高等学府，已为国家培养各类人才25万余人。2017年11月，顺利通过教育部本科教学工作审核评估专家组进校考察。

长期以来，学校秉承“弘毅明德 笃学创新”的校训，坚持立德树人根本任务，牢固树立“以学生为本”的育人理念，在人才培养方面取得了显著成绩。目前，学校设有21个教学院（系），有5个国家级重点学科，26个省部级重点学科，8个博士后科研流动站，8个一级学科博士学位授权点，52个二级学科博士学位授权点，26个一级学科硕士学位授权点，122个二级学科硕士学位授权点；有公共管理、工商管理8个硕士专业学位授权类别，交通运输工程、地质工程、建筑与土木工程等16个工程硕士招生领域。

学校是国家大学生文化素质教育基地、中国人民武装警察部队后备警官选拔培训基地，现有80个本科专业，其中13个国家级特色专业，9个国家卓越工程师教育培养计划试点专业，4个国家级专业综合改革项目，13个省级特色专业，23个陕西省一流专业，11个省级专业综合改革项目，8个专业通过国家工程教育专业认证（评估）。建成国家级精品课程、精品视频公开课、精品资源共享课、双语教学示范课程10门，国家级实验教学示范中心2个、虚拟仿真实验教学中心3个、校外实践教育基地3个，国家级教学团队3个，国家级规划教材34部，省级精品资源共享课53门、省级双语教学示范课3门，省级校外实践教育基地5个，省级教学名师17人，获国家教学成果二等奖6项。

学校现有2个国家工程实验室，3个高等学校学科创新引智基地，23个省部级重点实验室和工程研究中心，5个省级哲学社会科学重点研究基地，2个省部级协同创新中心，拥有世界高校唯一的汽车综合试验场。

经过长期的办学实践，学校形成了“自强不息、求真务实、团结奋进、追求卓越”的长大精神，为公路交通、国土资源、城乡建设三大行业的发展提供了强有力的人才与智力支撑，特别是为建设交通强国做出了突出贡献，赢得了良好的社会声誉。在新的历

史阶段，学校将高举中国特色社会主义伟大旗帜，深入贯彻落实十九大精神，秉持“育人为本、质量至上、追求卓越”的办学理念，坚持走创新发展、内涵发展、特色发展之路，以“双一流”建设为契机，建设一流的本科教育，着力提高教学科研水平和人才培养质量，全面推进特色鲜明的高水平大学建设。

二、本科教育基本情况

（一）人才培养目标及服务面向

1、人才培养总目标

培养具有政治坚定、健全人格、专业技能、科学素养、人文情怀、国际视野、创新精神和担当的拔尖创新人才。

2、人才培养服务面向

立足西部、引领行业、服务国家、面向世界。

（二）本科专业设置

学校现有本科专业 80 个，涉及经济学、法学、教育学、文学、理学、工学、管理学和艺术学等 8 个学科门类，其中经济学 2 个、法学 2 个、教育学 1 个、文学 5 个、理学 6 个、工学 46 个、管理学 15 个、艺术学 3 个。工学专业占 57.5%，形成了以公路交通、国土资源、城乡建设等相关学科专业为特色，以工程技术类专业为主体的专业结构布局。

学校初步形成了与办学定位和发展目标相一致、学科门类较为齐全、结构趋于合理、工科优势明显，理、经、管、文、法、教育等学科协调发展的专业结构布局，拔尖创新人才培养体系进一步完善。

（三）全日制在校生

学校现有全日制在校生 33231 人，其中本科生 24773 人，硕士研究生 6636 人，博士研究生 1370，留学生 364 人。本科生占在校生比例为 74.55%。

（四）本科生源质量

2016 年学校招生计划数为 6200 人，招生范围为全国 31 个省（市、自治区）及港澳台地区。2016 年学校开始实行大类招生，生源质量总体稳中有升，部分专业生源质量改善明显，部分专业调剂率大幅降低，不服从专业调剂的学生数量明显减少。2014-2016 年录取分数线居陕西省第四位。高出一本线录取线差省份情况见表 1。

表 1 2016 年录取线差情况

线差范围	2016 年
70 分以上省份个数	11
60~69 分省份个数	6
50~59 分省份个数	5
合计	22

注：录取线差=学校录取线-本科第一批控制线

（五）留学生教育及本科生海内外交流情况

学校从 1956 年开始招收外国留学生，是教育部批准的首批招收中国政府奖学金的院校之一，也是我国最早承担援外教育和首批招收港、澳、台学生的高校之一。学校与中国路桥工程责任有限公司联合培养刚果（布）、塞内加尔等国留学生，累计已培养 100 余人。目前，学校已开设土木工程、国际经济与贸易、计算机科学与技术三个英文授课本科专业，工商管理、结构工程等 8 个硕、博士英文授课专业。

学校制定了《长安大学本科生中外联合培养项目管理办法》，与美国伊利诺伊大学香槟分校、加拿大滑铁卢大学、英国诺丁汉大学、爱尔兰都柏林大学、印度理工学院（德里）、日本早稻田大学等 50 余所海外院校开展了本科生 1+2+1、2+2、本硕连读 3+1+1 双学位项目、短期交换生项目和寒暑期短期学习交流项目。学校已与爱尔兰都柏林大学签署道路桥梁与渡河工程专业本科“4+0”双学位中外合作办学项目合作协议。同时，学校获批 18 项国家留学基金委资助的国家公派优秀本科生国际交流项目，基本实现校内主干专业全覆盖，为优秀学生赴海外学习交流提供了广阔的平台。2017 年被认定为全国首批 25 所优本项目改革试点院校之一。

三、师资与教学条件

（一）师资队伍

学校现有中国工程院院士 2 人、双聘院士 2 人，“万人计划”科技创新领军人才 2 人，长江学者特聘教授、讲座教授 6 人，“青年千人计划”1 人，有国家级创新人才推进计划人才 2 人，国家级、省部级有突出贡献专家 4 人，享受国务院特殊津贴 39 人，90 余人入选“新世纪百千万人才工程”国家级人选和教育部、交通运输部、陕西省等高层次人才计划；教育部“长江学者和创新团队发展计划”创新团队 4 个，教育部“创新团队发展计划”培育团队 1 个，国土资源部科技创新培育团队 1 个，科技部国家创新人才推

进计划重点领域创新团队 1 个，交通运输行业科技创新人才推进计划—重点领域创新团队 1 个，陕西省重点科技创新团队 3 个。学校现有 3 个国家级教学团队，28 个省级教学团队，17 名省级教学名师，70 名校级教学名师。

学校现有专任教师 2027 人，其中教授 338 人，副教授 755 人，占 53.92%；具有博士学位教师 1291 人，具有硕士学位教师 512 人，占 88.95%；具有工程与行业背景的教师占 38.62%，45 岁以下教师占 66.21%；学缘结构上，外校与本校所占比例约为 7:3。学校现有外聘教师 460 人。生师比为 17.35:1，见表 2。教师队伍数量与结构见附件“2. 教师数量及结构”。

表 2 教师情况及生师比

项 目		数量	百分比 (%)
专任教师	总计	2027	/
	其中：具有硕士学位	512	25.26
	具有博士学位	1291	63.69
	双师型	328	16.18
	具有工程背景	428	21.11
	具有行业背景	355	17.51
外聘教师	总计	460	/
	其中：境外教师	14	3.04
折合在校生数		39168.5	/
生师比		17.35	/

（二）本科生主讲教师

学校坚持落实教授为本科生授课制度，确保优秀师资服务于本科教学和人才培养。本学年，主讲本科生课程教授 317 人，占比 81.7%；教授主讲本科生课程 623 门次，占全校本科生课程的 9.51%；教授主讲本科生课程 445 门数，占总课程门数的 16.08%，见表 3。

表 3 教授讲授本科课程情况

类别	总人数	项目	授课人数	百分比(%)	课程门次	百分比(%)	课程门数	百分比(%)
		学校	/	/	6554	/	2768	/
教授	388	总计	317	81.7	623	9.51	445	16.08
		其中：公共必修课	37	9.54	120	1.83	23	0.83
		公共选修课	50	12.89	65	0.99	51	1.84
		专业课	250	64.43	438	6.68	371	13.4

（三）教学经费投入、教学用房及设备

学校坚持以教学工作为中心，按照“统筹兼顾、保证重点、教学优先”的原则，不断完善教学经费投入保障机制，确保教学经费投入逐年稳步增长。修订和完善《长安大学财务管理办法》《长安大学预算管理办法》《长安大学本科教学经费管理办法》等财务规章制度，从制度上保障学校对本科教学的投入。

2016年教学日常运行支出为8445.43万元，本科实验经费支出为1042.42万元，本科实习经费支出为518.55万元。生均教学日常运行支出为3409.13元，生均本科实验经费为420.79元，生均实习经费为209.32元，经费投入情况见表4。

表 4 2016 年教学经费投入情况

(经费单位：万元)

序号	项目	2016年
1	学校教育经费总额	161128.22
2	预算内事业费与学费收入之和	56877.24
3	教学日常运行支出	8445.43
4	生均本科教学日常运行经费	0.34
5	教学改革支出	1263.49
6	专业建设支出	1682.69
7	实践教学支出	1560.97
8	其他教学支出	838.57
9	学生活动经费支出	467.06
10	教师培训经费支出	896.86

学校现有2个教学区、3个实习基地，总占地面积2235642.95m²，总建筑面积为1248075m²，生均占地面积为67.28（平方米/生）。学校现有教学行政用房面积共537157.43m²，生均教学行政用房面积为16.16（平方米/生），见表5。

表 5 教学用房情况

类别	总面积（平方米）	生均面积（平方米）
占地面积	2235642.95	67.28
建筑面积	1248075	37.56
教学行政用房面积	537157.43	16.16
实验、实习场所面积	208355.12	6.27
宿舍面积	270270.35	8.13
体育馆面积	13130	0.4
运动场面积	126077	3.79

学校现有教学、科研仪器设备资产总值 83934.15 万元，生均教学科研仪器设备值 2.14 万元。当年新增教学科研仪器设备值 8019.50 万元，新增值达到教学科研仪器设备总值的 10.56%。

（四）图书文献资源

2016 年底，学校图书馆馆藏图书总量 378.35 万册，其中纸质图书 307.18 万册，生均 78.42 册，电子图书 71.17 万册，可在线阅读电子图书 300 万余册，国内外数据库平台 38 个，含子库 74 个，建立了涵盖公路桥梁、工程机械、汽车工程、交通运输、国土资源、地质工程、岩土工程、建筑工程、环境工程、经济与管理等多学科的文献资源保障体系，尤其是在公路交通、国土资源与环境、城乡建设等学科领域具有鲜明专业特色和专家技术咨询保障体系。截至 2017 年 8 月底，新购纸质图书 100174 册，馆藏纸质图书藏量达 317.2 万册。

图书馆馆舍总面积 4.53 万平方米，阅览座位 5749 个，书刊借阅和自习阅览服务时间为每天 8:00-22:00，开放时间 98 小时/周，网上资源查阅实现全天 24 小时开放。图书馆除提供书目查询、文献借阅等传统服务以外，还提供学科服务、科技查新、参考咨询、查收查引、定题服务等文献信息服务，同时在陕西省内高校图书馆开展馆际互借共享图书资源，并依托 CALIS 文献传递实现全国高校间文献资源的共建共享。图书馆日均接待读者万余人次，2016 年全馆纸质图书借阅量为 32 万余册次，电子资源下载量为 405 万余篇，访问量为 875 万余次。

（五）教学信息资源

校园网现有出口带宽 24.3G，布设信息点 42000 个，共有 900 多台网络设备，部署无线 AP3245 个，建成了覆盖全校的 IPv4/IPv6 双栈网络，为校园网用户提供与中国教育科研网的直联服务，师生校园网注册入网数已超过 4.5 万人。学校数据中心机房配置

物理服务器 92 台，虚拟机 253 台，存储 172TB，为全校各类信息化教学管理系统提供了运行支撑环境，为每位师生提供了校园邮箱、网络存储等公共服务，方便师生通过网络交流共享教学、科研资源。

学校不断加强课程视频网络资源建设，在渭水校区建设了专业录播教室和实景录播教室。截至 2017 年 6 月底，完成精品共享课程全程录制 41 门，视频资源录制约 1100 个，并实时上传至随堂实录课程平台，为近百门专业课程提供了混合式教改可以利用的教学资源。学校整合了各种教学资源，搭建了统一的教学网络平台。其中，精品课程、精品共享课程、公开课、双语课程、特色专业、虚拟实验室等教学网站 143 个；教学资源库 4 个，资源总量约 52 万条。

四、教学建设与改革

（一）培养方案

为进一步深化本科人才培养模式改革，适应大类招生和大类培养要求，提高学校拔尖创新人才培养质量，学校启动了 2016 版本科专业人才培养方案的修订工作。该方案紧密跟踪三大行业发展需求，以一流学科建设为契机，以大类培养为主导，强化“学生为本，教学为先”理念，深入推进覆盖本科生人才培养全过程的教育教学改革，探索多元化人才培养模式，提高人才培养质量。

1、树立先进的教育教学理念，深入贯彻落实学校“十三五”人才培养规划，突出学院专业特色和自身发展特点，制定特色鲜明、类型多样，具有宽口径、厚基础、国际化特点的专业培养方案。

2、按照大类招生和大类培养要求，将学校 2016 年在招专业合并为 20 个专业类、19 个专业以及 1 个工科试验班。加强通识教育，要求同一专业类下的不同专业 1-2 年级课程拉通，强化通识教育、淡化专业教育，实行宽口径培养。

3、整合课程体系，优化课程设置。各专业在教指委指导下，根据学校办学定位和特色优势，按照大类培养的要求，制定和完善专业类培养目标和专业要求，整合课程体系，确保各个专业人才培养目标与学校办学定位一致。大力推动英语课程和计算机课程改革，探索分级教学方式，更新教学内容，为学生提供多样化课程选择。

4、“卓越工程师教育培养计划”试点专业课程必须符合国家工程教育专业认证标准中的课程设置规定，鼓励其他专业按照工程教育专业认证标准进行课程设置。

5、增大选修课比例，注重学生个性化培养。依据学年学分制的特点，科学合理设置课程体系，加大选修课比例，扩大选择空间，满足学生多样性需求，为学生自主学习

创造条件。在课时分配上，选修课在所有课程中所占的比例一般不低于 25%。专业发展课程可根据不同专业方向设置课程模块，以满足特色型培养的需要。

6、加强实践环节，培养创新人才。深化实践教学改革，强调以学生创新精神和实践能力培养为出发点，根据人才培养目标和培养规格要求，结合专业特点，构建实践教学环节，将学生第二课堂实践活动纳入培养体系，鼓励学生积极参与社会实践、主题思想政治活动、校园文化活动、科技创新、学科竞赛等自主实践环节，实现知识、能力、素质的协调发展。

（二）专业建设

学校先后制定了专业建设管理办法及建设规划，对专业的数量结构、特色方向、基本条件等建设与发展内容作了规定，明确了学校专业建设和发展的总体目标。不断强化专业的行业特色，使公路交通类主干学科的专业在全国的领先地位得到进一步巩固；地学类主干学科的专业整体进入国内先进行列，部分方向达到国内领先水平；城乡建设类主干学科的专业达到国内先进；新兴交叉学科的专业、人文与基础学科专业具备较强的实力。目前，三大主干学科的专业发展态势良好，生源质量高，学生就业率高，职业发展情况较好。在中国科学评价研究中心（RCCSE）、武汉大学中国教育质量评价中心联合中国科教评价网推出的《2016 年中国大学及学科专业评价报告》中，学校 5 个本科专业类进入全国前 20 强。2017 年，学校 23 个专业入选陕西省“一流专业”建设项目。

学校主动对接国家和区域经济产业结构调整与升级对人才培养提出的新需求，结合自身办学条件，按照“优化结构、调整数量、突出内涵与特色发展”的原则，本学年新增土地整治工程“新工科”专业，生物工程、自然地理与资源环境、工业工程、电子科学与技术、建筑电气与智能化 5 个专业暂停招生。继续加强对道路桥梁与渡河工程等 23 个陕西省一流专业的建设，在人才培养模式、师资队伍、课程教材、教学方式、教学管理等影响本科专业发展的关键环节推进综合改革。

（三）课程建设

学校制订了课程建设管理办法及建设规划，不断优化和更新教学内容，改进教学方法，强化在线开放课程和特色课程建设，健全优质课程资源的共建共享机制，不断提升课程建设的质量和水平。学校高度重视精品课程等优质课程资源的建设和引领示范作用，形成了国家级、省级、校级的精品课程建设和培育体系。

本学年，学校共开设本科生公共必修课、公共选修课、专业课共 2769 门、6554 门次，见表 6。设置了理论教学、实验实践教学、创新实践与课外活动三大课程类别，其中理论教学分为通识教育和专业教育两大课程平台，实验实践教学学分（含创新实践与课外活动）占总学分的比例平均为 25%左右。有 11 门在线开放课程在爱课程等平台上线，

学校网络教学平台面向全校及社会提供了 129 门在线开放课程。

表 6 全校课程开设情况

课程类别	课程门数	其中：高级职称教师讲授课程门数比例	课程门次数	双语课程门数	平均学时数	平均班规模（人）
专业课	2446	59.89	3497	69	44.5	60.18
公共必修课	144	73.61	2580	14	52.77	51.7
公共选修课	179	54.75	477	0	32.83	83.47

（四）教材建设

学校成立了教材建设与管理工作领导小组，制定了管理办法，每年设立 80 万元教材建设专项资金，鼓励教师结合教学需要编写出版特色教材。学校与人民交通出版社、高等教育出版社等国内知名出版社签订战略合作协议，积极拓展教材出版渠道。

本学年，规划校级教材 200 项，资助立项 80 项，出版教材 30 余本。“十二五”以来，学校共设立了 400 余项资助教材建设项目，获国家级规划教材 34 部，陕西省优秀教材 24 部。

（五）教学研究与改革

学校全面贯彻落实党和国家的教育方针政策，注重创新发展、内涵发展、特色发展，以质量提升为主线，改革人才培养模式，强化实践教学环节，加快教学信息化进程，凝练专业特色，优化课程体系，更新教学内容和改进教学方法，着力提高学生的综合素质、实践能力和创新精神，努力建设一流本科教育。

学校修订了《长安大学教育教学改革研究项目管理办法》，每年对教学研究成果突出的教师进行奖励，同时将教师开展教改研究与建设成果纳入职称晋升、岗位聘任中，有效地调动了广大教师开展教学改革研究的积极性。本学年，新增国家产学研合作项目 5 项；完成校级教改项目立项 39 项，获批陕西省 2017 年教改项目 10 项；评选校级教学成果奖 17 项，推荐申报省级教学成果奖 13 项，组织完成了 4 项中国高等教育科学学会“十三五”规划课题开题工作。近三年教学项目建设情况见表 7。

表 7 本科教学项目建设情况统计表

(立项单位: 个, 经费单位: 万元)

项目 年度	教改项目		专业建设		课程建设		教材建设	
	立项	经费	立项	经费	立项	经费	立项	经费
2014 年	/	/	64	397	54	88	30	80
2015 年	40	24	38	340.5	49	183.5	60	80
2016 年	62	66	64	219	89	131.5	130	80
合计	102	90	166	956.5	192	403	220	240

(六) 实践教学

实践教学体系建设。学校按照理论教学与实践训练相结合、课内训练与课外实践相结合、科技创新与创业实践相结合的思路, 构建了实践教学体系。实践教学学分(包含创新实践与课外活动)工科专业不少于 40 学分, 其他专业不少于 35 学分。在实践教学体系设计上, 学校强调以实验教学、课程设计、实习实训、毕业设计等“第一课堂”为主线, 以社会实践、创新创业活动等“第二课堂”为辅线, 主辅线相互促进, 相互补充。

实验教学情况。学校制定了实验教学管理办法和实验室开放管理办法等文件, 不断强化和规范本科生实验教学。全校教学实验室年均开设实验课程 829 门, 年均承担实验教学 140.85 万人时数, 实验项目 3211 个, 实验开出率 100%。学校鼓励和支持广大教师将科研成果转化为实验教学内容, 积极引进先进的实验技术和方法, 改造和提升实验项目, 并积极采取措施促进实验室向本科生开放, 开放情况见表 8。目前, 综合型和设计型实验项目占总实验项目的比例已达 62.52%。

表 8 近三学年实验室开放情况统计表

学年	开放实验室	开放实验项目数	开放实验学生数	开放实验人时数
2014/2015	22	181	8270	467825
2015/2016	23	187	11451	511445
2016/2017	28	191	14358	527798

实习实训。学校制(修)订了《长安大学实习工作管理办法》《长安大学本科实习教学质量标准(试行)》等一系列管理文件, 加强实习实训规范管理。积极拓展实践基地建设, 学校已建有校外实习实训基地 199 个、校内 3 个, 为学生提供了良好的实践教学平台。本学年共接纳学生 18100 人次。

社会实践。学校每年立项资助社会实践团队 150 支, 参与社会实践人数达到上万人次, 共建社会实践基地 100 余个。近三年先后有 11 支团队、11 名个人被团中央、团省

委表彰，学校多次获得全国、全省社会实践活动“优秀组织单位”称号。广泛开展志愿服务活动，全校现有注册志愿者2万余名，创建了多个志愿服务品牌，荣获“中国青年志愿服务杰出集体”等24个奖项，获得《中国青年报》专题报道。

大学生创新实践能力培养。2017年学校立项资助国家级大学生创新创业训练计划项目130项，其中创新训练项目120项，创业训练项目9项，创业实践项目1项，总资助经费260万元。省部级大学生创新创业训练项目50个，其中创新41个，创业9个。校级大学生创新创业训练项目110个。

学科竞赛成绩突出。积极组织学生参加全国大学生学科竞赛，成果丰硕，见表9。

表9 学科竞赛获奖情况统计表

竞赛名称	获奖级别	获奖等级	项数
全国大学生数学建模竞赛	国家级	一等奖	1
		二等奖	2
	省级	一等奖	11
		二等奖	28
全国大学生电子设计竞赛	省级	一等奖	2
		二等奖	2
		三等奖	7
全国大学生机械创新设计大赛	省级	一等奖	3
		二等奖	6
		三等奖	2
全国大学生结构设计竞赛	国家级	优秀组织奖	1
	省级	二等奖	1
全国大学生智能汽车竞赛	省级	二等奖	3
全国大学生广告设计大赛	国家级	三等奖	2
	省级	一等奖	6
		二等奖	7
		三等奖	10
全国大学生英语大赛	国家级	特等奖	7
		一等奖	5
		二等奖	57
		三等奖	96
全国大学生交通科技大赛	国家级	二等奖	1
全国大学生高等数学竞赛	国家级	三等奖	1
	省级	一等奖	52
		二等奖	78
		三等奖	131

美国大学生数学建模竞赛	国际奖	一等奖	2
		二等奖	5
中国机器人大赛	国家级	一等奖	3
		二等奖	3
		三等奖	7
全国大学生汽车方程式大赛	国家级	二等奖	2
		三等奖	1
ACM 国际竞赛	亚洲赛区奖	一等奖	1
		二等奖	1
		三等奖	2
计算机仿真大赛	国家级	二等奖	1
		三等奖	2
C4 中国高校计算机大赛	西北赛区	二等奖	1
		三等奖	1
		优秀奖	1
全国大学生工业设计大赛	省级	一等奖	1
		三等奖	1
全国大学生测绘技能竞赛	国家级	特等奖	2
		一等奖	1
		二等奖	2
全国大学生测井技能大赛	国家级	三等奖	1
“东方杯”全国大学勘探地球物理大赛	国家级	二等奖	2
		三等奖	3
全国大学生地质技能竞赛	国家级	二等奖	2
		三等奖	4
GIS 应用技能大赛	国家级	三等奖	1
亚龙杯	国家级	二等奖	1
全国大学生化工设计大赛	国家级	二等奖	1
	省级	一等奖	1
西门子杯中国智能制造挑战杯	国家级	二等奖	1
		三等奖	1
	省级	特等奖	1
		一等奖	2
		二等奖	1
全国高等院校造价技能及 BIM 创新竞	国家级	三等奖	1
“UIA” 2017 年首尔世界建筑师大会 国际学生概念设计竞赛	国际级	优秀奖	3
	国家级	优秀奖	5
全国大学生工程训练综合能力竞赛	省级	一等奖	3
		二等奖	4

		优秀奖	1
全国高校智能交通创新与创业大赛	国家级	一等奖	1
		三等奖	3
		优秀奖	1
全国大学生创新水利设计大赛	国家级	一等奖	1
		优秀奖	1
CAR-ASGARE 学生设计竞赛	国家级	优秀奖	1
陕西省会计应用技能大赛	省级	一等奖	1

体育竞赛成绩斐然。本学年获得亚洲荷球锦标赛第三名，全国健美操比赛第一名 9 项、第二名 2 项、第三名 2 项，全国大学生田径锦标赛第一名 2 项、第二名 2 项、第三名 2 项，全国健身交谊舞比赛一等奖 5 项、二等奖 7 项等。

（七）毕业设计（论文）

学校制定了《长安大学毕业设计（论文）工作管理办法》《长安大学本科生毕业设计（论文）撰写规范》等规章制度，对毕业设计（论文）工作的组织管理、任务安排、选题要求、指导教师、成果质量、答辩及成绩评定、说明书撰写、资料装订归档等做出了明确规定。

教务处统一安排、检查及督导，学校督导组专家对全校本科生毕业设计（论文）答辩进行了全面检查，各院（系）根据学生人数、专业教师人数，精心组织、合理安排毕业答辩，制定了“毕业答辩日程安排表”，严格认真进行毕业答辩。学校对优秀毕业设计（论文）及指导教师进行评选，共评出优秀毕业设计（论文）185 份，优秀指导教师 71 名。

（八）创新创业教育

学校成立了由校长牵头的大学生创新创业教育委员会，出台了《长安大学创新创业教育改革方案》《长安大学学生创新创业管理办法》《职业发展与就业指导课程实施办法》等文件。在 2016 版本科人才培养方案中设置 32 学时 2 学分的创新创业必选课，将创新创业教育融入人才培养全过程。学校建设了创新创业教育网络教学平台，开设《创业基础 2.0》等 10 门创新创业教育视频公开课，2017 年春季创新创业类课程选课覆盖 2016 级全体学生。

学校建立了专职为主、专兼结合、素质过硬的创新创业讲师队伍，建立了由校内外 100 余名专家组成的创新创业导师库。现国家高级职业指导师 2 人，国家中级职业指导师 6 人，教育部创业就业指导教师 31 人，人社部二级创业咨询师 12 人，获 KAB、SYB 创业培训证书 30 余人。学校积极构建创新创业教育实践平台，实施“大学生创新创业训练计划”“互联网+”“挑战杯”竞赛立项资助和学生专利资助计划，每年立项 900

余项，投入 600 余万元，培育了大批的优秀学生创新创业项目。设立创新实训室、大学生创业孵化基地等，与政府、企事业单位等共建实践育人国家创新创业教育基地，签订一系列的实践育人校企合作协议。

本学年，在中国“互联网+”大赛获得全国银奖 1 项。在全国“挑战杯”“创青春”竞赛中获得全国一等奖 1 项、二等奖 3 项、三等奖 7 项，获得陕西省特等奖 15 项、一等奖 18 项、二等奖 28 项、三等奖 24 项。学生授权量与连续多年稳居陕西高校第一，仅 2016 年授权专利 542 项。学校获评为全国普通高校毕业生就业工作先进集体、全国高等学校创业教育研究与实践先进单位、全国创新创业教育先进单位、陕西省创新创业实践育人基地、陕西省高校中小企业创业孵化基地等，“长安大学渭梦众创空间”被陕西省认定为省级众创空间。

学校涌现出了“全国就业创业优秀个人”钱俊冬，胡润全球富豪榜最年轻的白手起家亿万富翁、恺英网络有限公司董事长王悦，华语乐坛最优秀的一线词人、著名音乐人崔恕，全国高校大学生创业就业典型人物、西安恒泰网络科技有限公司董事长马兆鑫等一批创业典型。学校创业教育工作也多次得到教育部、省教育厅等上级部门肯定和表彰，受到多家主流媒体的关注和报道。

五、质量保障体系

（一）人才培养中心地位

学校始终践行“育人为本、质量至上、追求卓越”的办学理念，各项工作紧密围绕本科教学与人才培养，确立了人才培养的中心地位。

学校先后制定了《长安大学关于提高本科人才培养质量的若干意见》《长安大学卓越人才培养计划》等一系列文件和政策措施，牢固确立人才培养在学校工作中的中心地位。围绕办学定位与人才培养目标，在规划编制、政策制定、经费投入、资源配置、薪酬待遇等方面保障人才培养中心地位，确保本科教育教学的基础地位不动摇。坚持管理育人、服务育人、文化育人，各职能部门围绕人才培养中心工作谋思路、定规章、出措施、讲成效，真正把服务教学落到实处。

学校党政领导高度重视人才培养工作，把加强本科教学工作和提高本科教学质量作为中心任务来抓。领导班子成员带头为本科生开课；学校建立了领导干部听课制度、教学检查制度、考试巡视制度、校领导接待日等制度，保障人才培养工作；学校成立了教育教学改革领导小组、“卓越工程师教育培养计划”领导小组、学科竞赛工作领导小组、大学生创新创业训练计划指导委员会、本科教学事故认定委员会等多个人才培养方面的领导小组和常设委员会，均由校长或分管教学的副校长担任组长。每位校领导联系 1-2 个院（系），深入本科课堂听课，定期召开教学一线教师、学生代表座谈会，听取对教

学工作的意见和建议。学校定期召开校党委常委会、校务会、教职工代表大会和全校教学工作会议，研究本科人才培养工作中的重大问题，安排部署教学改革和建设工作的。

（二）教学质量保障体系建设

学校坚持质量立校，围绕教学全过程，着眼过程管理关键环节，构建了以校内教学专项评估、教学基本状态数据监测为抓手，以外部院校评估及专业认证（评估）为驱动的教学质量保障体系，见图 1。学校围绕人才培养目标，坚持以学生为中心、成果产出、持续改进等理念制定了人才培养质量标准，形成了覆盖全过程的教学质量标准体系，为教学质量监控和评价提供了依据。

学校不断加强质量保障体系组织、制度建设和教学管理队伍及督导专家队伍建设。2016 年修订汇编的《长安大学本科教学管理规章制度》，覆盖教学计划、教学运行、教学质量控制与评价、教学组织管理等各个方面，形成了科学规范的教学管理制度体系。学校现有各级教学管理人员 75 人，校院两级督导 52 人，有效保障了日常教学管理及教学质量监控。

学校积极组织教学督导、教学管理人员、领导干部、教师、学生信息员等，对教学运行全过程实施内部监控；组织校内外专家，分批次对学校教学、专业建设等进行校内评估；组织工科类专业参加工程教育专业认证（评估），引入第三方评估机构，对本科教学质量进行全面的监控和评价，开展用人单位对毕业生的培养质量评价，及时反馈监控和评价结果，制定并落实改进措施，推动本科教学质量的持续改进。

（三）教学日常监控及运行

学校设立专项资金，积极推进“本科教学最满意教师”评选，每年评选 10 名左右本科教学最满意教师，在全校范围内公开展示，广泛宣传，并择优向省级及以上部门推荐。2017 年评选出 11 名，累计已评选 43 名。

学校充分发挥教学督导的监督、检查、指导等作用，成立了校院（系）两级督导专家组，修订了督导管理办法。本学年，校级督导听课 1889 节次，1578 门次课程，1862 节次中青年教师的课堂教学，其中评价优秀为 510 人、良好为 1275 人；院级督导听课 6000 余节次。

本学年，学校开展了两次期中教学质量大检查，收集汇总师生意见和建议 16 条，及时反馈给相关部门并督促整改。继续实行学生网上评教工作，共计 350267 人次对 6554 门课程进行评价，覆盖率达 96%以上，见表 10。

学校本科教学质量保障体系见图 1。

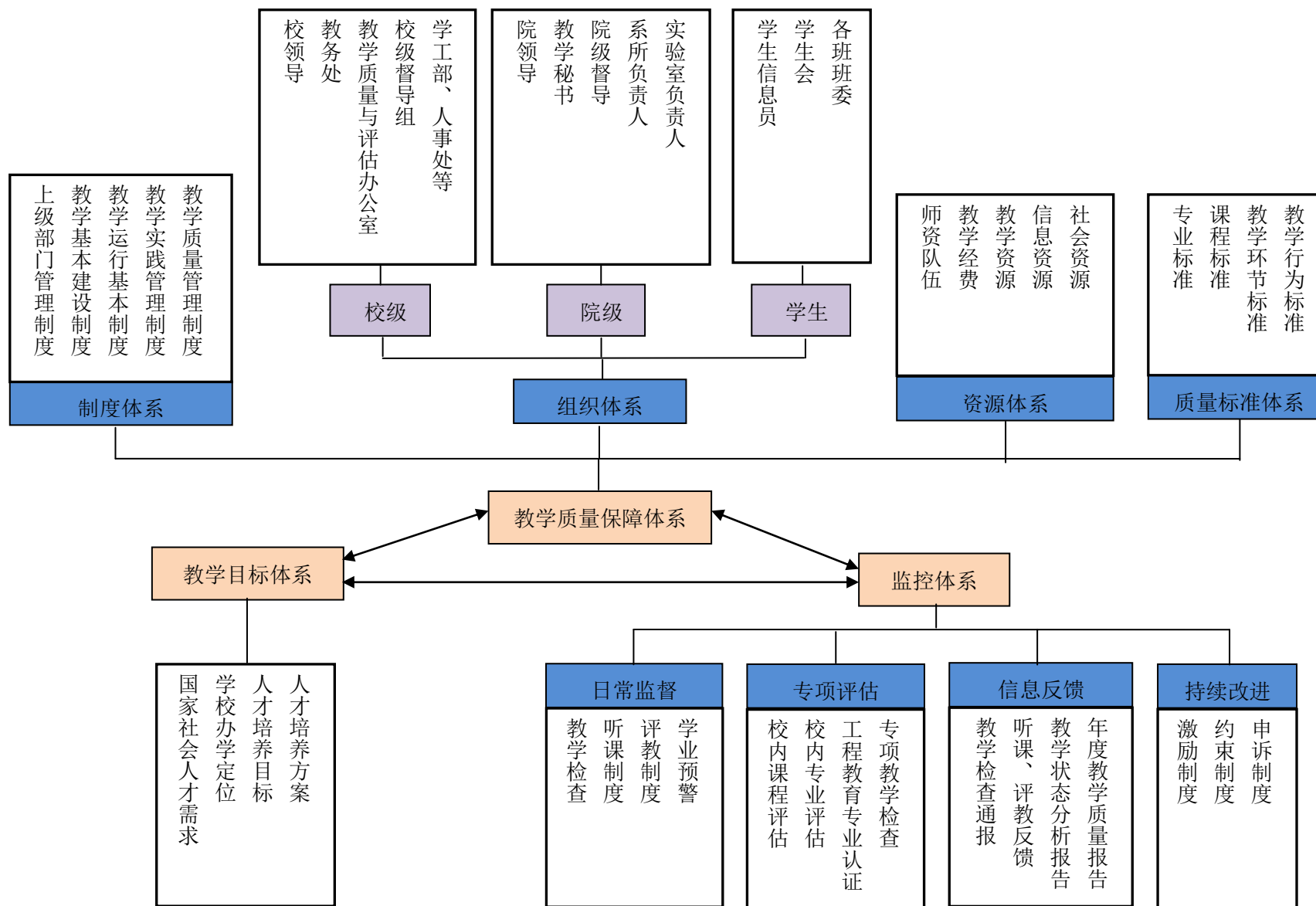


图1 教学质量保障体系结构图

表 10 评教情况

项目	覆盖比例(%)	优 (%)	良好 (%)	中 (%)	差 (%)
学生评教	96.94	87.72	11.53	0.75	0
同行, 督导评教	56.36	44.91	52.8	2.11	0.18
领导评教	31.35	71.86	28.14	0	0

(四) 本科教学基本状态分析

2014 年, 学校即开始使用教育部本科教学基本状态数据采集系统, 收集、整理学校本科教学的基本状态数据。学校成立本科教学基本状态数据采集工作领导小组, 制定了数据采集工作实施方案, 开展科学化、规范化的数据采集工作。

2017 年, 为进一步做好本科教学工作审核评估迎评促建工作, 学校建成了教学基本状态数据库及评估系统。学校集中力量、多次对教学基本状态数据进行挖掘、梳理和规范, 完成了状态数据的采集填报工作, 生成数据分析报告。

(五) 专业认证与评估

专业认证。学校积极组织参加工程教育专业认证(评估), 鼓励培育有条件的专业参与国际、国家工程专业认证(评估)。近年来, 有 8 个专业通过国家认证(评估)。2017 年, 交通工程、安全工程、勘查技术与工程、资源勘查工程已接受工程教育专业认证协会专家组的现场考察; 积极组织车辆工程等 11 个专业申请 2018 年专业认证。

第三方评价。学校委托麦可思公司开展毕业生培养质量跟踪调查, 梳理并向各学院(系)反馈学生对本科教学满意度、专业核心课程满意度、本科教学最需要改进之处、课外师生交流情况等相关数据与问题。

国际评估。学校组织公路学院邀请美国工程院院士、卡耐基梅隆大学 Chris Hendrickson 教授等国外知名专家成立国际顾问委员会, 对学院本科人才培养等工作进行评估咨询。支持培育道路桥梁与渡河工程专业参加国际认证。

六、学生学习效果

(一) 学生学习满意度调查

学校注重学生自我学习与成长满意度调研, 通过第三方评价、学生思想动态调查、学生代表座谈会、问卷调查等方式, 积极了解学生诉求, 倾听学生声音。经调查表明: 学生对学校整体满意度 92%, 对学校教学工作满意度 84%, 对就业服务的满意率达 92.5% 以上, 对教师授课满意率达 82.7%, 绝大多数学生认为在

学校得到了较好的指导与服务。学生对学风建设满意率为 83.9%，85%的学生认为学习能力有了较大提升，83.5%的学生认为逻辑思维能力得到较大提升，90.3%的学生认为实践能力得到较大提升，83.2%的学生心理调节能力得到较大提升，学生普遍认为综合素质得到较大提升。

（二）毕业和就业情况

2017 届本科毕业生人数 5918 人，毕业率为 99.95%，学位授予率为 99.95%。学生体质测试达标率为 72.21%。

2017 届本科毕业生总体就业率为 95.2%。毕业生最主要的毕业去向是企业，占 62.62%。升学 1750 人，占 32.35%，其中出国（境）留学 205 人，占 3.79%。具体情况见表 11。

表 11 毕业生就业去向分布情况

项目			人数			
1. 应届毕业生升学基本情况（人）	免试推荐研究生		630			
	考研录取	总数	915			
		考取本校	346			
		考取外校	569			
	出国（境）留学		205			
2. 应届毕业生就业基本情况（人）	就业去向		学校所在区域 总数		学校非所在区域 总数	
			数量	比例（%）	数量	比例（%）
	总数		1803	33.33	3607	66.67
	政府机构		2	6.45	29	93.55
	事业单位		25	27.78	65	72.22
	企业		855	25.24	2533	74.76
	部队		36	37.5	60	62.5
	参加国家地方项目就业		13	76.47	4	23.53
	升学		844	48.23	906	51.77
	灵活就业		26	100	0	0
	自主创业		0	0	2	100
	其他		2	20	8	80

（三）毕业生社会评价和毕业生成就

经学校调查统计，近三届毕业生对签约单位满意率均在 92%以上，较好地实

现了就业愿望。学校委托第三方麦可思公司对 2016 届毕业生培养质量进行调查。调查结果显示，2016 届毕业生一年后的月收入为 5480 元，高于全国“211”学校毕业生平均水平（5201 元），毕业生的薪资水平较高，市场价值得到了较好体现；2016 届有 77%的毕业生从事与专业相关的工作，高于全国“211”平均水平（72%），毕业半年内的离职率为 14%，与全国“211”平均水平（14%）持平，总体说明毕业生的专业对口程度较高，就业稳定性较强。

学校高度重视用人单位对毕业生的信息反馈，每年都会通过用人单位到学校招聘毕业生和走访用人单位时发放调查问卷，了解用人单位对学校毕业生的满意度，建立了完善的信息反馈机制。调查表明，用人单位普遍认为学校毕业生总体上综合素质高，适应能力强，专业基础扎实，工作踏实肯干，作风朴实，具有创新、协作精神。其中，用人单位认为学校毕业生质量有提高和持平的比例保持在 92%以上。艾瑞深中国校友会网发布的《2017 中国大学评价研究报告》，学校排名为四星级，反映了社会对学校办学质量认可度高。

七、特色发展

1、探索拔尖创新人才培养模式。为了加强我校“双一流”建设，促进特色优势学科和专业持续发展，培养厚基础、宽口径，具有突出创新能力的高素质人才，学校自 2016 年启动拔尖创新人才培养工科试验班专项计划。试验班按照专项计划进行招生、培养和管理。前两年实行不分专业的大类通识培养，加强自然科学和人文社会科学的通识教育；第四学期末进行专业分流，学生可根据兴趣和志愿在全校理工科专业范围内自主选择专业，由学生选定专业的相关学院、本科导师及学生共同制定培养方案，实施导师制个性化培养。试验班学生注重早期科研训练，夯实基础，提升综合素质、创新和实践能力，重视学生的人文素质、心理素质、团队精神、国际视野等方面培养，加强与研究生教育体系的衔接。另外，学校自 2009 年开始，已在道路桥梁与渡河工程、交通工程专业试点“国际工程班”人才培养模式，按照理念先进、目标明确、思路清晰、师资优化、教学优秀的要求，探索培养既懂技术管理又熟悉世界商务语言和国际规则惯例的复合型人才，深受用人单位好评。

2、实施大类招生及培养模式改革。为了适应“双一流”建设需要，强化通识教育，顺应招生考试制度改革，学校通过大类招生促进学校专业设置结构优化，进一步提高学校办学核心竞争力。2016 年，学校将在招生专业整合为 20 个专业类、19 个专业以及 1 个工科试验班实施大类招生，并制定了大类招生后的培养方案和相应的配套政策。按照大类招生的新生入校后由各学院进行通识培养，1~2 年后统筹进行专业分流。大类招生和培养模式的改革，进一步促进了学校专业与

学科的结构调整和优化，对提高人才培养质量，促进学校内涵式发展具有积极作用。

3、学校持续实施高水平运动队、高水平艺术团等特类招生和培养，取得显著成绩。近年来，健美操高水平运动队在国际、国内赛场屡创佳绩，获得世界健美操锦标赛冠军等国际重大赛事奖项 6 项，全国重大赛事奖项 32 项；学校网球、田径、足球、体育舞蹈代表队在亚洲、全国体育竞赛中不断突破，获得亚洲锦标赛季军 1 项，全国体育竞赛第一名 26 项、第二名 29 项、第三名 12 项。学校每年开展文化节、艺术节、科技节、体育节等活动，校园文化建设荣获国家级教学成果奖二等奖 1 项，陕西省教学成果特等奖 1 项、一等奖 1 项，全国高校校园文化优秀成果二等奖多项，学校被评为“全国艺术教育先进单位”。

八、需要解决的问题

1、“双一流”建设对行业特色型高校一流本科教育的内涵要求和指标体系有待进一步明确。学校需要进一步思考和明确行业特色型大学一流人才培养的标准，以及如何把培养目标和标准细化落实在各个专业的培养方案之中，如何与国家发展战略、区域经济和行业企业的发展需求深度对接，使学科专业的内涵与时俱进、持续更新，从而不断提高适应度。同时，需要结合“新工科”建设，进一步加强专业动态调整的力度，构建实施“招生—培养—就业”联动模式，对于生源质量差、培养效果不明显、就业率低的专业的专业，进行缩招、停招、撤销。结合行业、经济社会发展的新需求，积极设置一批新工科专业。

2、专业认证与评估工作需要进一步加强。目前，学校专业认证评估工作整体进展顺利，但是各个学院之间不均衡。部分学院对专业认证评估的重要性认识不到位，对专业认证评估促进专业建设发展的作用认识不足，对专业认证评估的评价体系的掌握不熟练，导致部分学院接受国家专业认证评估还没有突破。

3、学生培养的国际化程度需要进一步提升。和国内同类型同层次高校相比，学校国际交流合作项目的数量还需要增加，交流合作的层次还需要提高，参与学生的数量及覆盖面需要扩大。

附件：本科教学质量报告支撑数据

1. 本科生占全日制在校生总数的比例 74.55%

2. 教师数量及结构

项目		专任教师		外聘教师	
		数量	比例 (%)	数量	比例 (%)
总计		2,027	/	460	/
职称结构	正高级	343	16.92	209	45.43
	其中教授	338	16.67	22	4.78
	副高级	770	37.99	227	49.35
	其中副教授	755	37.25	5	1.09
	中级	825	40.7	12	2.61
	其中讲师	730	36.01	0	0
	初级	21	1.04	1	0.22
	其中助教	13	0.64	0	0
	未评级	68	3.35	11	2.39
最高学位结构	博士	1,291	63.69	146	31.74
	硕士	512	25.26	207	45
	学士	220	10.85	107	23.26
	无学位	4	0.2	0	0
年龄结构	35岁及以下	572	28.22	32	6.96
	36-45岁	770	37.99	153	33.26
	46-55岁	535	26.39	236	51.3
	56岁及以上	150	7.4	39	8.48

3. 专业设置情况

本科专业总数	当年本科招生专业总数	当年新增专业	当年停招专业名单
80	75	土地整治工程	自然地理与资源环境、电子科学与技术、建筑电气与智能化、生物工程、工业工程

4. 生师比 17.35

5. 生均教学科研仪器设备值（元）21428.99

6. 当年新增教学科研仪器设备值（万元）8019.5

7. 生均图书（册）78.42

8. 电子图书（册）711706

9. 生均教学行政用房（平方米）16.16，生均实验室面积（平方米）4.21
10. 生均本科教学日常运行支出（元）3409.13
11. 本科专项教学经费（自然年度内学校立项用于本科教学改革和建设的专项经费总额）（万元）6709.64
12. 生均本科实验经费（自然年度内学校用于实验教学运行、维护经费生均值）（元）420.79
13. 生均本科实习经费（自然年度内用于本科培养方案内的实习环节支出经费生均值）（元）209.32
14. 全校开设课程总门数 2, 769
15. 实践教学学分占总学分比例（可按学科门类）

学科门类	经济学	法学	教育学	文学	理学	工学	管理学	艺术学
所含专业数	2	2	1	5	6	46	15	3
专业平均总学分	178.5	180	179	175.8	180.58	182.24	174.93	180
实践教学学分比例（%）	20.45	22.50	20.67	23.56	28.93	28.10	23.04	29.17

16. 选修课学分占总学分比例（可按学科门类）

学科门类	经济学	法学	教育学	文学	理学	工学	管理学	艺术学
所含专业数	2	2	1	5	6	46	15	3
专业平均总学分	178.5	180	179	175.8	180.58	182.24	174.93	180
选修课学分比例（%）	23.25	22.50	27.37	19.00	21.83	18.97	23.62	24.63

17. 主讲本科课程的教授占教授总数的比例（不含讲座）81.7%
18. 教授讲授本科课程占课程总门次数的比例 9.51%
19. 应届本科生毕业率 99.95%
20. 应届本科生学位授予率 99.95%
21. 应届本科生初次就业率 91.4%
22. 体质测试达标率 72.21%
23. 学生学习满意度（调查方法与结果）
详见报告正文。
24. 用人单位对毕业生满意度（调查方法与结果）
详见报告正文。
25. 其它与本科教学质量相关数据